

FT2232 評価ボード
USB-008
ユーザズマニュアル
第 5 版 (Rev2)



ヒューマンデータ

目次

| | |
|------------------------|---|
| はじめに | 1 |
| ご注意 | 1 |
| 1. 製品の内容について | 2 |
| 2. 各部の名称 | 3 |
| 3. ジャンパ設定表 | 4 |
| 4. ドライバのインストール方法 | 5 |
| 5. ドライバのアンインストール | 7 |
| 6. 参考資料について | 8 |
| 7. 付属資料 | 8 |

はじめに

この度は、USB-008をお買い上げいただきまして誠にありがとうございます。

どうぞご活用ください。

ご注意

1. 本書の内容は、改良のため将来予告なしに変更することがありますので、ご了承ください。
2. 本書の内容については万全の記して作成しましたが、万一誤りなど、お気づきの点がございましたら、ご連絡をお願いいたします。
3. 本製品の運用の結果につきましては、2.項にかかわらず当社は責任を負いかねますので、ご了承ください。
4. 本書に記載されている使用と異なる使用をされ、あるいは本書に記載されていない使用をされた場合の結果については、当社は責任を負いません。
5. 本書および、回路図、サンプル回路などを無断で複写、引用、配布することはお断りいたします。

1. 製品の内容について

本パッケージには、以下のものが含まれています。万一、不足などがございましたら、弊社宛にご連絡ください。
マニュアルは共通になっています、お買い上げのモデルの欄をご確認ください。

USB-008

| | |
|---------------------|-------------------|
| USB-008 本体 | 1 |
| USB ケーブル | 1 |
| ブランク EPROM(AT93C46) | 1 |
| ドライバディスク(CD) | オーダー毎に各 1 |
| マニュアル(本書) | (ご要望により追加請求できます。) |
| ユーザー登録はがき | |

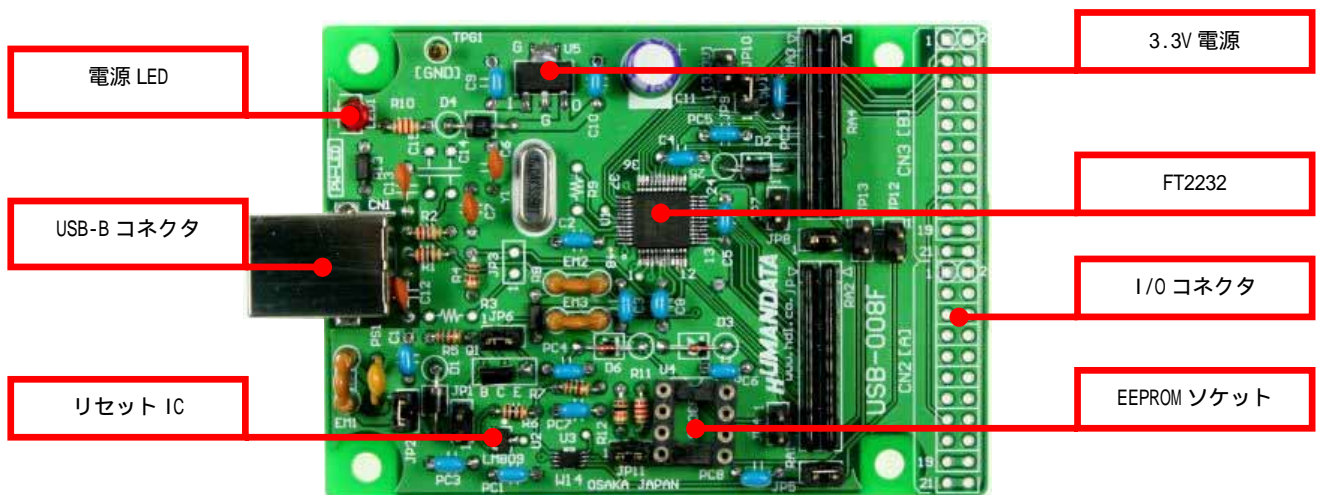
USB-008 は、FTDI 社の USB チップである、FT2232D の評価ボードです。

FT2232 の使用法は、弊社 Web にもできるだけ公開いたしますが、基本的には、FTDI 社のデータシートや Web をよくごらんの上ご活用いただきますよう御願いたします。

弊社のサポートは弊社製品の固有のことからのみが基本となっています。

Rev2 より FT2232D に変更になりました。

2. 各部の名称



3. ジャンパ設定表

詳細は回路図やデータシートをご参照ください。

| ジャンパ | 機能 | 出荷時 | 備考 |
|------|---|------|----------------------------|
| JP6 | FT2232 のリセット出力で 1.5K プルアップ | ショート | いずれか一方のみ ショート |
| JP1 | USB 接続で 1.5K プルアップ 通常オフ (USB-008B 基板バグにより、1PIN 側がオープンです。半田付けにより、JP1 の 1 ピンから JP2 の 1 ピンと接続を御願います) | オープン | |
| JP2 | 電源供給を USB バスから | オープン | |
| JP3 | オプション | 不実装 | |
| JP4 | CN2 の 19、20 から 5V を供給 | オープン | |
| JP5 | CN2 の 21、22 と VCC10 を接続 | ショート | |
| JP6 | FT2232 のリセット出力で 1.5K プルアップ | ショート | |
| JP7 | CN1 の 19、20 から 5V を供給 | オープン | |
| JP8 | CN1 の 21、22 と VCC10 を接続 | ショート | |
| JP9 | オンボードの 3.3V レギュレータから VCC10 を供給 | オープン | いずれか一方のみ ショート |
| JP10 | VCC10 を 5V から供給 | ショート | |
| JP11 | EEPROM 切り離し用 | オープン | EEPROM を実装していても 無効にできます |
| JP12 | CN3 の 17 に負論理リセットを出力 | オープン | いずれか一方のみ ショート可 |
| JP13 | CN3 の 17 に正論理リセットを出力 | オープン | |

4. ドライバのインストール方法

WindowsXP を例に説明いたします。

付属の CD か、FTDI 社よりダウンロードしたドライバを用いてドライバのインストールをおこないます。

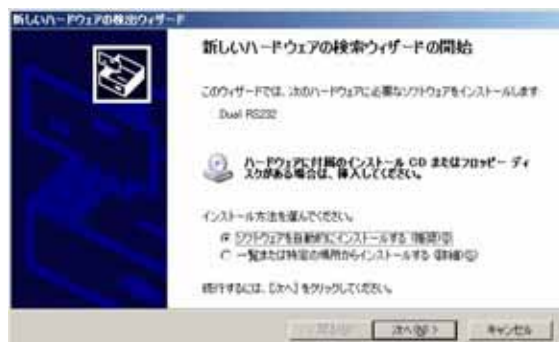
(他の OS は下記を参考に同様の操作を御願いたします。)

PC に USB-008 を挿入します。(USB-008 への電源供給が必要。)

(あらかじめ付属の CD を挿入しておいてください。)

次のように表示されましたら、[ソフトウェアを自動的にインストールする(推奨)(I)]を選択し、次へ(N)>をクリックします。

(新しいドライバをダウンロードしたときは、[一覧または特定の場所からインストールする(詳細)(S)]を選択し、場所を指定してください。)



次のように表示されます。



次のように表示されますので、完了をクリックします。

これで1つ目のドライバの組み込みが完了します。

(まだ続きます)



次に、仮想 COM ポートのドライバの組み込みが始まります。

次のように表示されましたら、[ソフトウェアを自動的にインストールする(推奨)(I)]を選択し、次へ(N)>をクリックします。

(新しいドライバをダウンロードしたときは、[一覧または特定の場所からインストールする(詳細)(S)]を選択し、場所を指定してください。)



次のように表示されます。



次のように表示されますので、完了をクリックしてください。

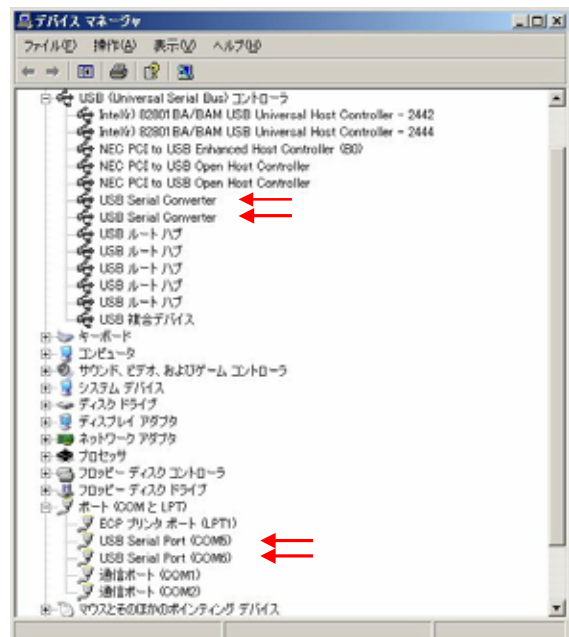


これでドライバの組み込みが完了しました。

デバイスマネージャーで確認すると次のようになっているはずです。

COM ポートの番号はお客様の環境により異なります。COM ポートの番号を確認するためにも、一度ご確認を御願います。

デバイスマネージャーは、マイコンコンピュータのプロパティを選択し、ハードウェアタブからデバイスマネージャーのボタンをクリックするか、マイコンコンピュータの管理から、デバイスマネージャーをクリックするか、のいずれかの方法で起動することができます。



通常の、COM ポート同様、ポートの設定を行うこともできます。

新しいドライバが提供されたときは、弊社サイトのサポートページの説明に従ってください。

MAC や Linux のサポートは行っておりませんが、FTDI 社のサイトからダウンロードすることにより、MAC や Linux でも USB-008 をご利用になれるはずです。

<http://www.ftdichip.com/>

をごらんくださいませ。

5. ドライバのアンインストール

ドライバの削除(アンインストール)は、**必ず USB-008 を取り外した状態**で行ってください。

Windows のアプリケーションの追加と削除を起動します。
FTDI USB Serial Converter Driversを探しだし、**変更**と**削除**をクリックします。



次のようなダイアログが表示されたら、**Continue**をクリックします。



正常に削除できた場合は、下記のダイアログが表示されます。



Finish をクリックして閉じます。

6. 参考資料について

追加資料や参考資料がつけられた場合は
製品サポートページ

http://www.hdl.co.jp/support_c.html

にデータをアップロードすることにいたします。

拡張子 “.exe” のときは、自己解凍ファイルといたします。

ときどきチェックしていただき必要に応じてご利用くださいませ。

パスワードを求められたときは “ thanks ” を入力していただければ開けます。

7. 付属資料

1. 回路図

USB-008

ユーザーズマニュアル

| | | | |
|------------|------------|------------|------------|
| 2004/06/14 | 初版 | 2005/05/30 | 第2版 |
| 2006/02/28 | 第3版 | 2006/07/10 | 第3版(A) |
| 2007/02/16 | 第4版 (Rev2) | 2008/01/31 | 第5版 (Rev2) |

有限会社ヒューマンデータ

〒567-0034

大阪府茨木市中穂積1-2-10

ジブラルタ生命茨木ビル

TEL 072-620-2002

FAX 072-620-2003

U R L <http://www.hdl.co.jp/>
